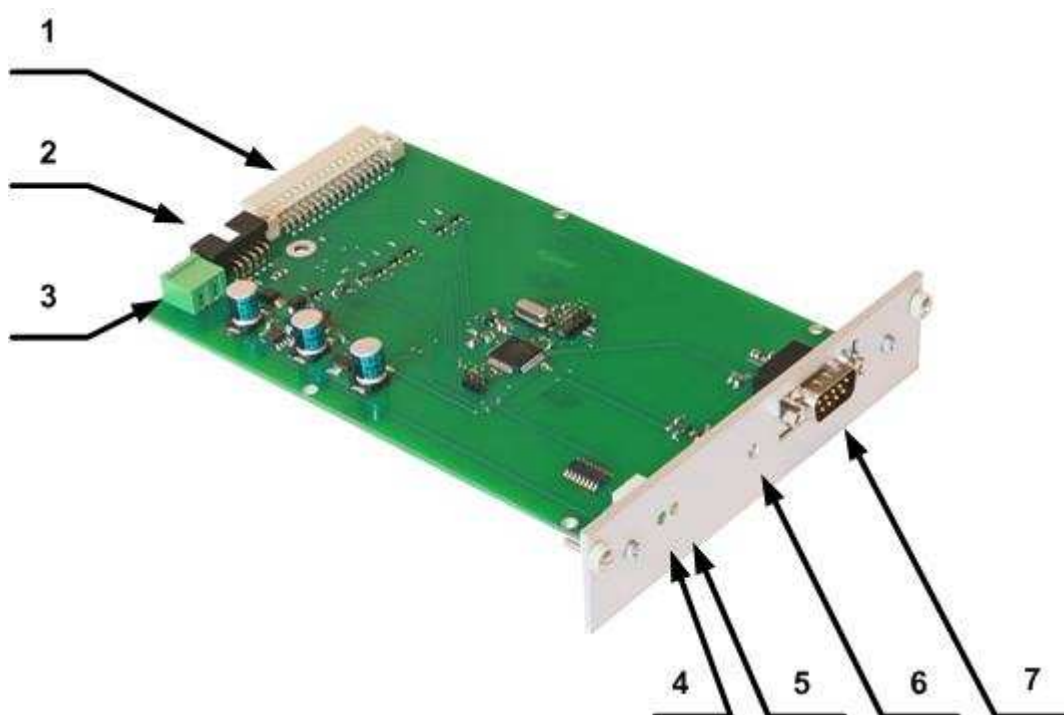


Приёмный модуль RS2

Приёмный модуль RS2

Приёмный модуль RS2 применяется как составная часть в многоканального приёмника RI-4010M для приёма данных по проводным линиям. Обмен данными производится согласно протоколу RS232. Принимаемые форматы: Monas2 и Surgard.



- 1 – разъём концентратора;
- 2 – разъём программирования;
- 3 – разъём питания;
- 4 – зелёный светодиод наличия питания;
- 5 – жёлтый светодиод обмена данных;
- 6 – кнопка RESET;
- 7 – разъём подключения внешнего оборудования;

Принцип действия и основные свойства

Приёмный модуль RS2 это устройство обеспечивающее обмен данными поступающих через порт RS232. Обмен производится между внешним устройством и многоканальным приёмником. Информация принимается и передается на концентратор многоканального приёмника.

Поступающий сигнал обрабатывает микроконтролер. Он распознаёт данные, знает направление передаваемой информации и формирует сообщения установленного формата. Далее информация через внутренний порт поступает на многоканальный приёмник и с него на другое внешнее оборудование.

Приёмный модуль RS2 не имеет никаких программных фильтров.

Технические параметры

1. Приёмный модуль RS2 обеспечивает обмен данными через последовательный порт RS232.

2. RS2 позволяет выбрать протокол общения: Monas2 или Surgard.

3. Приёмный модуль RS2 питается с многоканального приёмника постоянным напряжением 12,6 В. Допустимые пределы отклонения напряжения от 11 до 15 В. Потребляемый ток не более 50 мА.

4. Диапазон рабочих температур от -10°C до +55°C и относительной влажности до 90% при температуре окружающего воздуха +20°C.

5. Габариты не более 190 x 130 x 30 мм.

Световая индикация

Приёмный модуль RS2 имеет световую индикацию:

- Жёлтый – приём данных;
- Зелёный – наличие питания.

Установка рабочих параметров модуля

Рабочие параметры модуля RS2 устанавливаются используя программатор SPROG-1 и программу GProg.

Соедините кабелем программирования приёмный модуль RS2 и программатор SPROG-1 и включите программу GProg.

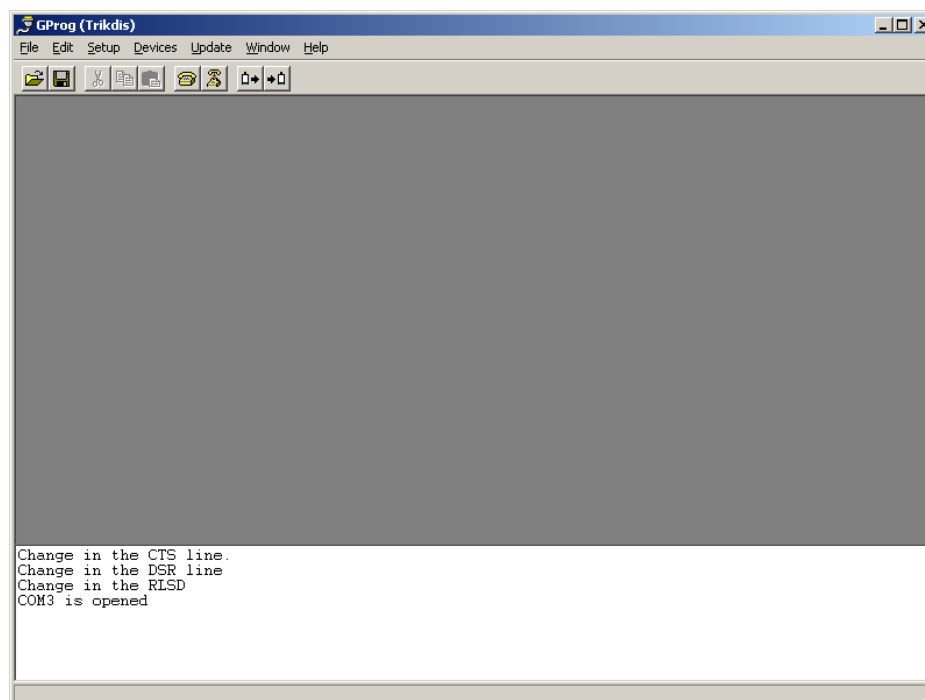


Рис.1. Окно установки параметров программы GProg

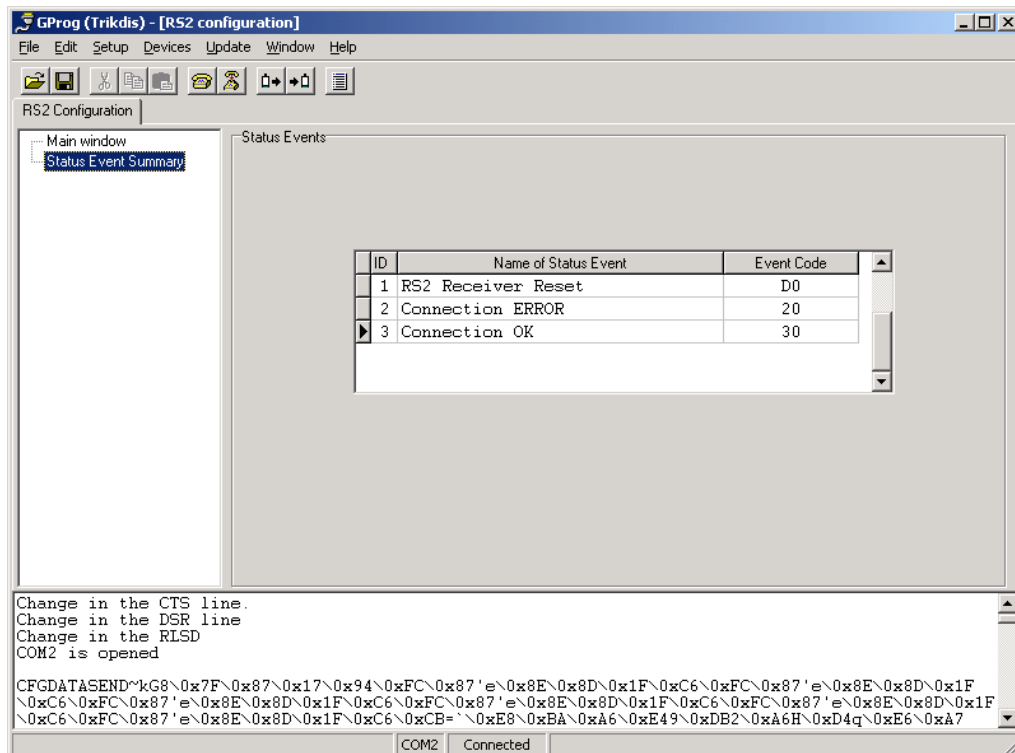


Рис.3. Служебные сообщения

Установленные параметры записать в память модуля, нажатием клавиши занесения данных или выбрать *File/Write Device*.

Выключить питание программатора и отсоединить кабель. Вставить модуль в многоканальный приемник и описать данные в программе мониторинга.

Подготовка к работе

Приёмный модуль RS2 поставляется потребителю для приёма информации в формате Surgard. Установленные параметры и рабочие параметры приведены на рис.2 и в 1 таблице.

1 таблица

RS2 рабочие параметры		
Наименование	Обозначение	Установка
Тип последовательного порта	RS232	RS232
Установки последовательного порта	до 9,6 кб/с	9,6 кб/с
	число битов	8
	паритет	N
	стоп бит	1
	контроль уровня	N
Кодирование сообщений	Monas2	disable
	Surgard	enable

Подготовка к работе:

1. Распаковать модуль;
2. Проверить и уточнить установленные параметры;
3. Вставить модуль в многоканальный приёмник;
4. Нажать кнопку RESET;
5. Подсоединить наружное оборудование;

Модуль формирует служебные сообщения, которые приведены в приложении А.

Принятые сообщения отображаются на индикаторе многоканального приёмник и передаются на программу наблюдения.

Индикация принятого сообщения

Вид сообщения принятого модулем RS2 на индикаторе прелставленно ниже.

05-1 12:38:15 7678 E130 00 000

где:

05 – тип приёмного модуля (RS232 тип 05);

1 – номер линии;

12:38:15 – время приёма;

7678 – абонентный номер;

E130 – код события;

00 – служебная информация канала связи;

000 – место события;

Приложение А		
Служебные сообщения модуля RS2		
Сообщение	Код	Описание
COM TROUBLE	05	Нарушена связь модуля с концентратором
COM RESTORE	06	Связь модуля с концентратором восстановлена
MODULE DISCONNECT	C0	Модкль отключён
MODULE CONNECT	C1	Модуль подключён
MODULE RESET	E0	Нажата кнопка RESET